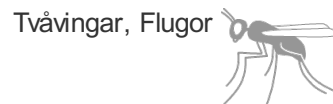


# *Psilota innupta*

## Ekstotblomfluga



NE

NA

LC

DD

NT

VU

EN

CR

RE

Nationellt utdöd (RE)

**Klass:** Insecta (egentliga insekter), **Ordning:** Diptera (tvåvingar), **Familj:** Syrphidae (blomflugor), **Släkte:** *Psilota* (sotblomflugor), **Art:** *Psilota innupta* - ekstotblomfluga Rondani, 1857 **Synonymer:**

### Kännetecken

*En mindre, svart fluga med ljuspudrat ansikte, som i profil är rakt med utskjutande munspets. Ögonen är tydligt håriga. I fält liknar den bl.a. Melanogaster aerea, arterna i släktet Pipiza och flera flugor bland hus- och spyflugorna, och förbises därför lätt.*

Längd (i Norden) 7-9 mm. I profil är ansiktet rakt, med framskjutande munkant. Honans ansikte är brett, i höjd med antennfästet bredare än ögat. Hanens panna och ansikte är ljuspudrade, honans svartglänsande. Ögonen är röda med tät ljusbrun behåring. Tredje antennsegmentet är knappt 1,5 gånger så långt som brett. Ryggskölden är svartglänsande, åtminstone hos levande flugor med bronsfärgad ton. Dess behåring är utstående och oftast övervägande ljus hos hanen, kortare och enfärgat ljus hos honan. Honans behåring på sidoplåten framför vingfästet (posterior anepisternum) är ljus. Också bakkroppen har övervägande ljus behåring; hos honan finns dock ofta halvt åtliggande, mörka hår mitt på och längs bakkanten av tergitt 2. Vingribborna är ljusgula vid basen, och även vingmärket är ljusgult. Benen är övervägande svarta; dock är fram- och mellanskenbenen brett gula vid basen. Baklårerna är måttligt uppsvällda, och nära basen löper en svag, taggförsedd ås längs undersidans sidor. Den liknande arten *Psilota atra* och andra arter i Europa har svartglänsande ansikte och panna samt mer eller mindre svarthårig ryggsköld. Dessutom är hanens baklår kraftigare uppsvällda.

### Utbredning och status

I Norden har bara tre exemplar av ekstotblomfluga påträffats; tre honor insamlade i Östergötland (sannolikt nära Gusum) vid mitten av 1800-talet av Boheman och Wahlberg. I övriga Europa förekommer arten extremt sällsynt från Tyskland och Spanien i väster till Ryssland och Rumänien i öster. Världsutbredningen omfattar även Nordafrika, och sträcker sig österut till Fjärran Östern, inklusive Japan.

### Ekologi

Ekstotblomfluga förekommer sannolikt i öppen lövskog och blandskog. Några närmare uppgifter om dess biologi är inte kända. Flygtiden utanför Norden infaller under maj och juni, i Kroatien med början redan i april. Larven utvecklas sannolikt i savande eller skadade delar av lövträd. Öppna landskap med inslag av äldre lövträd kan vara en förutsättning för artens förekomst.

### Hot

Öppet landskap med inslag av äldre lövträd kan vara en förutsättning för arten. Förändringar i jordbrukets skötsel av trädbevuxna hagar kan ha orsakat artens försvinnande.

### Åtgärder

Om arten återfinns i Sverige bör dess fortlevnad säkerställas.

## Övrigt

---

Namngivning: *Psilota innupta* Rondani, 1857. Dipt. Ital. Prodrumus 2: 176. Synonym: *Pipiza anthracina* auct. nec. Meigen, 1822.

Etymologi: *innupta* (lat.) = jungfrulig, syftar antagligen på att den urskilts som ny art från de tidigare kända, liknande arterna.

Uttal: [Psilóta innúpta]

## Litteratur

---

Bartsch, Hans; Binkiewicz, Elizabeth; Nasibov, Erik; Nordin, Anna; Rådén, Anders & Östman Torbjörn. 2009. Tvåvingar: Blomflugor. Diptera: Syrphidae: Eristalinae, Microdontinae. Nationalnyckeln till Sveriges flora och fauna. ArtDatabanken, SLU, Uppsala.

## Författare

---

Hans Bartsch 2009 (kännetecken, ekologi, utbredning, bearbetad av Ragnar Hall, ArtDatabanken). Jonas Sandström 2015 (naturvårdsinformation).