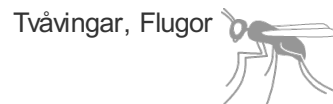


Ferdinandea ruficornis

Ekguldblomfluga



Klass: Insecta (egentliga insekter), **Ordning:** Diptera (tvåvingar), **Familj:** Syrphidae (blomflugor), **Släkte:** *Ferdinandea* (guldblomflugor), **Art:** *Ferdinandea ruficornis* - ekguldblomfluga (Fabricius, 1775) **Synonymer:** mörk guldblomfluga

Kännetecken

En medelstor, svartglänsande art med gulbrunt antennborst och två tydliga mörka vingfläckar. Påträffas i äldre bestånd av ek.

Längd 7-11 mm. Ansikte glänsande orangegult till orangebrunt (gråpudrat mellan den breda glänsande mittstrimman och kinderna samt längs ögonkanterna); under antennfästet urgröpt med en tydlig, rund ansiktsbuckla. Hanens panna framtill svartglänsande, längs ögonkanterna brett gråpudrad. Honans panna i främre halvan orangegul, i bakre halvan brun och gråpudrad. Antenner övervägande orangebruna. Tredje antennsegmentet nästan cirkelrunt, längs överkanten ofta mörkt. Antennborst orangebrunt, ibland mörkare i spetsen. Ögon med tät och ljus behåring, hos hanen sammanstötande under ungefär halva pannans längd. Ryggsköld glänsande blåsvart med lång utstående behåring (i främre och bakre tredjedelen övervägande ljusgul, däremellan övervägande svart) samt med fyra längsstrimmor av grå pudring, varav två smala i mitten och två bredare men otydligare längs sidorna. Skutell orangebrun med mörkare framhorn samt övervägande ljus, utstående behåring och ett tiotal kraftiga svarta borst längs kanten. Bakkropp oval (hos hanen smal, hos honan bredare) med övervägande blekgul och i huvudsak utstående behåring. Tergiterna 2 och 3 glänsande blåsvarta med åtliggande svarta hår baktill i mitten samt ett otydligt, kopparfärgat tvärband en bit framför bakkanten. Vingar med två tydliga mörka fläckar, en större som sträcker sig från de inre tvärribborna och framåt och en mindre vid den yttre tvärribban. Svängkolvar orangebruna. Hanens ben är övervägande mörka, honans nästan helt orangegula. Hanens lår är mörka med ljus spets. Fram- och mellanskenbenen har en bred mörk ring, även bakskenbenen har en mer eller mindre tydlig antydning till ring, och de tre yttersta fotsegmenten är mer eller mindre mörka. På honans fram- och mellanfötter är de två till tre yttersta segmenten mörka. Skenbenen har på sin höjd några enstaka svarta borst. Den andra nordiska arten, savguldblomfluga *Ferdinandea cuprea*, har svarta antennborst och tydliga svarta borst på skenbenen.

Utbredning och status

Ekguldblomfluga förekommer sällsynt i östra Sverige, från Skåne till Uppland. Arten är troligen delvis förbisedd och kan därmed tänkas ha en större utbredning än vad kartan visar. I Danmark finns bara ett fynd från Jylland och ett från Själland, båda före år 1918. Arten förekommer mycket sällsynt i nästan hela övriga Europa utom på Iberiska halvön, men på många håll betraktas den som försvunnen eller hotad. Världsutbredningen sträcker sig vidare genom Sibirien, Kaukasus, Uzbekistan och norra Kina till Stilla havet.

1800-talsfynd av arten föreligger från Skåne och Östergötland. Därefter har den påträffats från Skåne till Uppland, och relativt många sentida fynd har tillkommit. Fynd främst från de östligare delarna med undantag för Gotland. I övriga Europa är arten känd från England, Frankrike, Belgien, Holland, Tyskland, Lettland, Polen (Pommern), Ryssland, Schweiz, Italien och f.d. Jugoslavien. I norra Tyskland finns endast fynd från Bremen och Hannover i Niedersachsen gjorda före 1920 och något gammalt exemplar från Berlin. Längre söderut föreligger ett fynd från 1969 gjort i Hessen. Från Belgien finns endast sex fynd från olika delar av landet (ett par procent av antalet fynd av *F. cuprea*), varav fyra från tiden efter 1950. Världsutbredningen omfattar vidare Transkaukasus, Uzbekistan, Sibirien (Altai- och Baikalområdet), Fjärran östern, Kamtjatka och Kina. De tillgängliga bestämningsnycklarna är och har alltid varit mindre bra, varför felbestämt material förekommer.

Ekologi

Ekguldblomfluga förekommer i gläntor och bryn i äldre lövskogar eller vid fristående savande träd. De flesta fynd kommer från fällor i gamla "sparbanksekar", vilket tyder på att arten i stor utsträckning lever i trädkronorna och sällan vistas nära marken. I samma fällor fanns också långt fler individer av den närstående arten *Ferdinandea cuprea*. Utanför Norden anges att arten även besöker asp *Populus tremula*, björk *Betula* sp., hästkastanj *Aesculus hippocastanum* och lönn *Acer* sp. I Sverige varar flygtiden från mitten av maj till andra halvan av augusti, längre söderut varar den längre.

Larven är beskriven av Torp (1994) (dock ej enligt Rotheray 1993). Individer har setts sola på stammar av främst ek, men även andra lävträd. Den utvecklas i savande träd, helst i träd angripna av större träfjäril (även kallad trädödare) *Cossus cossus*. Puppen har hittats nere vid trädens rötter.

Hot

Avverkning av äldre lövträd, speciellt savande träd. Speight (1997) anger minskningen av *C. cossus* i Europa som en orsak till artens tillbakagång.

Åtgärder

Lämna kvar äldre, speciellt av *C. cossus* angripna, savande träd och sörj för god succession. Artens biologi och utbredning i Sverige, behöver studeras bättre för att kunna ange mer detaljerade skötselåtgärder.

Övrigt

Namngivning: *Ferdinandea ruficornis* (Fabricius, 1775). Originalbeskrivning: *Syrphus ruficornis*. Systema Entomologiae: 769.

Etymologi: ruficornis = rödhornad; rufus (lat.) = rävröd, eldröd; cornu (lat.) = horn, syftar på de gulbruna antennborsten.

Uttal: [Ferdinándea rufikórnis]

Litteratur

- Bankowska, R. 1963. Munchówki – Diptera. 34 Syrphidae. *Klucze do Oznaczenia Owadów Polski*, 28: 65–69.
- Barkemeyer, W. 1994. Untersuchung zum Vorkommen der Schwebfliegen in Niedersachsen und Bremen (Diptera: Syrphidae). Niedersächsisches Landesamt für Ökologie.
- Bartsch, H. 1995. *Check List for Swedish Hoverflies*. Järfälla, eget förlag.
- Bartsch, H. 2001. Swedish Province Catalogue for Hoverflies (Diptera, Syrphidae). *Entomologisk tidskrift* 122: 189–
- Bartsch, H., Binkiewicz, E., Klintbjer, A., Rådén, A & Nasibov, E. 2009. *Nationalnyckeln till Sveriges flora och fauna. Tvåvingar: Blomflugor: Eristalinae & Microdontinae*. ArtDatabanken, SLU, Uppsala.
- Kuznetsov, S. Yu. 1993: A checklist of Latvian, Lithuanian and Estonian hover flies (Diptera, Syrphidae). *Dipterological Research* 4: 35–47.
- Lundbeck, W. 1916. *Diptera Danica* 5: 548.
- Maibach, A, Goeldlin de Tiefenau, P. & Dirickx H. G. in Merz, B. et al. 1998. *Diptera Checklist*. Fauna Helvetica 1. Centre suisse de cartographie de la faune.
- Morris, R. K. A. 1998. *Hoverflies of Surrey*. Surrey Wild Life Trust. Surrey.
- Ringdahl, O. 1917. Fyndorter för Diptera. *Entomologisk tidskrift* 38: 302–311.
- Rotheray, G. E. 1993. Colour guide to Hoverfly Larvae (Diptera, Syrphidae). *Dipterist Digest* 9: 1–156.
- Röder, G. 1990. *Biologie der Schwebfliegen Deutschlands*. Erna Bauer Verlag, Keltern Weiler.
- Sarthou, J-P. & Speight, M.C.D. 1997. Inventaire faunistique des Diptères Syrphidae et Microdontidae du sud-ouest de la France. *Bulletin de la Société entomologique de France* 102: 457–480.
- Speight, M. C. D. 1989. The Council of Europe and the Conservation of Diptera. *Diptera Digest* 2: 3–7.
- Speight, M.C.D. 2000. *Species accounts of European Syrphidae (Diptera): species of the Atlantic, Continental and Northern Regions*. In: Speight, M.C.D., Castella, E., Obrdlik, P. and Ball, S. (eds.) *Syrph the Net, the database of European Syrphidae*, vol.20. Syrph the Net publications, Dublin.
- Speight, M.C.D. & Castella, E. 2000. *Range and Status data for European Syrphidae (Diptera): species of the Atlantic, Continental & Northern Regions*. In: Speight, M.C.D., Castella, E., Obrdlik, P. and Ball, S.(eds.) *Syrph the Net, the database of European Syrphidae* , vol. 21, Syrph the Net publications, Dublin.
- Stackelberg, A. A. in Bei - Benko, G. Ya. 1988: Keys to the Insects of the European Part of the USSR, Volume V, Diptera and Siphonaptera, Part II: 147.
- Steenis, van J. 1998. Some rare hoverflies in Sweden (Diptera: Syrphidae). *Entomologisk tidskrift* 119(2): 83–88.
- van Steenis, J., van Steenis, W. & Wakkie, B. 2001. Hoverflies in southern Skåne, Sweden (Diptera. Syrphidae). *Entomologisk tidskrift* 122: 15–27.
- Sörensson, M. (in press). *Faunistiskt nytt om sydsvenska blomflugor (Diptera: Syrphidae)*. Occasional Papers of Insect Faunistics and Systematics in Sweden.
- Torp, E. 1994. *Danmarks Svirrefluer (Diptera: Syrphidae)*. Danmarks Dyreliv 6. (NR 162)
- Verlinden, L. 1991. *Zweefvliegen (Syrphidae)*. Fauna van Belgie. Kon. Belg. Inst. voor Natuurwetenschappen. Brussel.
- Wolf, D. 1998. Zur Schwebfliegenfauna des Berliner Raums (Diptera, Syrphidae). *Volucella* 3: 87–132.

Författare

Hans Bartsch 2009 (kännetecken, ekologi, utbredning, bearbetad av Ragnar Hall, ArtDatabanken). Hans Bartsch 1999. Rev. Hans Bartsch 2001. © ArtDatabanken, SLU 2006 (naturvårdsinformation).