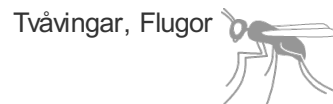


Psarus abdominalis

Blodblomfluga



NE

NA

LC

DD

NT

VU

EN

CR

RE

Nationellt utdöd (RE)

Klass: Insecta (egentliga insekter), **Ordning:** Diptera (tvåvingar), **Familj:** Syrphidae (blomflugor), **Släkte:** *Psarus* (blodblomflugor), **Art:** *Psarus abdominalis* - blodblomfluga (Fabricius, 1794) **Synonymer:** rödbandad blomfluga

Kännetecken

En liten långsträckt, svart och nästan naken art med framskjutande antennisockel, långa antenner och till största delen lysande blodröd bakkropp. Arten förekom tidigare sällsynt i Skåne.

Längd 5-10 mm. Ansiktet är glänsande svart; under antennisockeln kraftigt urgröpt, med kraftigt framskjutande munparti och gråpuddrade sidor. Antennisockeln är långt utskjutande och svart. Antennerna är mycket långa och stekellika, nästan lika långa som avståndet från antennisockelns spets till huvudets baksida. Första antennsegmentet är kortare än det andra, vilket i sin tur på yttersidan endast är något kortare än det tredje. Första och andra antennsegmenten är svarta, det tredje är brunt med mer eller mindre vitskimrande bas. Antennborstet är vitt. Det består av ett kort inre och ett långt yttre segment, och sitter infäst strax framför mitten av tredje antennsegmentets översida. Ögonen är åtskilda hos bägge könen. Pannan är hos hanen på smalaste stället (fram till) lika bred som ögontriangelns bas. Hos honan är pannan bredare fram till än baktill. Hela mellankroppen är grovt punkterad och svagt svartglänsande med ytterst kort (knappt synlig) ljus behåring. Bakkroppen är övervägande rödgul, och har liksom mellankroppen ytterst kort, knappt synlig ljus behåring. Tergit 1 är helt svart, tergiterna 2 och 3 oftast övervägande röda. Tergit 2 har röda sidokanter och röd bakkant, i övrigt kan den i varierande utsträckning vara svart. Tergit 3 kan vara helt röd eller ha en svart fläck längs bakkanten, som framåt kan löpa ut som en triangel eller mittstrimma. Tergit 4 är ofta svart, ibland med röd framkant. Hanens genitalsegment och honans tergit 5 är helt svarta. Sterniterna är övervägande rödgula; dock är honans sternit 5 svart. Vingarna är tonade, med skuggad främre tvärribba och brunt vingmärke. Deras främre bakkantribba är skarpt böjd eller något trubbvinklig i nedre tredjedelen. Vingfjällen är gulvita, svängkolvar gula. Benen är mörka, med svarta lår samt bruna skenben och fötter. Arten påminner om ett blodbi *Sphecodes* sp. och rovkastor tillhörande släktena *Astata* och *Tachysphex*. Den liknar också i viss mån blomflugan *Pyrophaena granditarsis*. Alla dessa saknar dock utskjutande antennisockel.

Utbredning och status

Blodblomfluga påträffades i Skåne senast - och sannolikt för sista gången - 1913 av Ammitzböll. Exemplet är etiketterat "S", vilket sannolikt betyder att fyndet gjordes vid Sandhammaren. Dessförinnan gjordes ett fåtal fynd under perioden 1830-1835 vid några av Zetterstedts favoritlokaler, Fågelsång och Räfte öster om Lund. Utbredningsområdet sträckte sig tidigare från Nederländerna, Belgien och centrala Frankrike österut genom Tyskland, Schweiz, Italien, Polen, Lettland, Balkan och Ryssland. Flertalet fynd är emellertid från 1800-talet, och arten anses numera försvunnen från Nordvästeuropa. Det sista kända fyndet gjordes i Belgien 1937. Senare har fåtaliga fynd gjorts bl.a. i centrala Frankrike och Rhendalen. Risken är stor att arten dör ut helt.

Ekologi

Blodblomfluga fanns förr i öppna lövskogar och hagmarker i Skåne. Den hör hemma i öppen ekskog med frodig och varierande undervegetation, där det finns träd i alla faser av nedbrytning. I denna miljö vistas arten nära marken vid bryn och stigar. Hanen solar längst ut på torra grenar på upp till 2 meters höjd. Han patrullerar emellanåt av sitt revir, och återkommer sedan till utgångspositionen för att vila. Flugan sätter sig ibland också på undersidan av blad. Det beskrivna beteendet är typiskt även för flera andra blomflugearter, t.ex. *Eumerus ornatus*. Den enda blomflugan som någonsin har setts besöka är blodnäva *Geranium sanguineum*. Tidigare svenska fynd gjordes under hela juli. I övriga Europa påträffas arten från maj till juli. Dess biologi i övrigt är inte känd.

Hot

Den krympande mängden ädellövsbiotoper med skogsbyte anses vara den viktigaste hotfaktorn.

Åtgärder

Bevara betesdriften i öppna lövskogar och hagmarker i Skåne.

Övrigt

Namngivning: *Psarus abdominalis* (Fabricius, 1794). Originalbeskrivning: *Syrphus abdominalis*. Entomol. Syst. 4: 307.

Etymologi: abdominalis = bakkropps-, underkropps-; abdomen (lat.) = bakkropp, underkropp, syftar på att bakkroppen är iögonfallande brodig i rött och svart.

Uttal: [Psárus abdominális]

Litteratur

Nationalnyckeln till Sveriges flora och fauna. Tvåvingar: Blomflugor: Eristalinae & Microdontinae. *Diptera: Syrphidae*: Eristalinae & Microdontinae. 2009. ArtDatabanken, SLU, Uppsala.

Bankowska, R. 1963. Munchówki – *Diptera*. 34 *Syrphidae*. *Klucze do Oznaczania Owadów Polski*, 28: 65–69.

Bartsch, H. (opubl.) *Register över i Sverige rödlistade blomflugor*.

Bartsch, H. (in press). *Swedish Catalogue for Hoverflies (Diptera, Syrphidae)*.

Doczkal, D., Schmid, U., Ssymank, A., Stuke, H., Treiber, R. & Hauser, M. 1993. Rote Liste der Schwebfliegen (*Diptera: Syrphidae*) Baden-Württembergs. *Natur und Landschaft* 68: 608–617.

Goot, V. S. van der 1981. De zweefvliegen van Noordwest-Europa en Europees Rusland, in het bijzonder van de Benelux. *Bibl. K. Ned. Nat-hist. Ver.* 32: 144.

Kuznetsov, S. Yu. 1993: A checklist of Latvian, Lithuanian and Estonian hover flies (*Diptera, Syrphidae*). *Dipterological Research* 4: 35–47.

Maibach, A, Goeldlin de Tiefenau, P. & Dirickx H. G. in Merz, B. et al. 1998. *Diptera – Checklist. Fauna Helvetica* 1. Centre suisse de cartographie de la faune.

Röder, G. 1990. *Biologie der Schwebfliegen Deutschlands*. Erna Bauer Verlag, Keltern Weiler. 575 pp.

Stackelberg, A. A. in Bei - Benko, G. Ya. 1988: *Keys to the Insects of the European Part of the USSR*, Volume V, *Diptera* and Siphonaptera, Part II: 147.

Speight, M.C.D. 1994. Revision des syrphides de la faune de France: II - Les Microdontidae et les *Syrphidae* Melisiinae (in part.) (*Diptera, Syrphidoidea*). *Bulletin de la Société de France* 99: 181–190.

Speight, M.C.D. 1996. *Syrphidae (Diptera)* of Central France. *Volucella* 2: 20–35.

Speight, M.C.D. 2000. Species accounts of European *Syrphidae (Diptera)*: species of the Atlantic, Continental and Northern Regions. In: Speight, M.C.D., Castella, E., Obrdlik, P. and Ball, S. (eds.) *Syrph the Net, the database of European Syrphidae*, vol.20. Syrph the Net publications, Dublin.

Speight, M.C.D. & Castella, E. 2000. Range and Status data for European *Syrphidae (Diptera)*: species of the Atlantic, Continental & Northern Regions. In: Speight, M.C.D., Castella, E., Obrdlik, P. and Ball, S.(eds.) *Syrph the Net, the database of European Syrphidae*, vol. 21, Syrph the Net publications, Dublin.

Verlinden, L. 1991. Zweefvliegen (*Syrphidae*). *Fauna van België*. Kon. Belg. Inst. voor Natuurwetenschappen. Brussel.

Zetterstedt, J. W. 1843. *Diptera Scandinaviae*. II.

Författare

Hans Bartsch 2009 (kännetecken, ekologi, utbredning, bearbetad av Ragnar Hall, ArtDatabanken). Hans Bartsch 1999. Hans Bartsch 2001. © ArtDatabanken, SLU 2006 (naturvårdsinformation).